

## 15 RAMME

	Side	
15.1	Konstruksjon og virkemåte	15-2
15.2	Vedlikehold	15-3
15.2.01	Smøring av prosskroken	15-3
15.3	Reparasjon	15-3
15.3.01	Utskifting av de bakre støtfangerne	15-3
15.3.02	Utskifting av den fremre støtfangeren	15-3
15.3.03	Utskifting av beskyttelsesplaten under radiatoren og motoren	15-4
15.3.04	Utskifting av prosskroken	15-4
15.3.05	Utskifting av rammen	15-5
15.3.06	Reparasjon av rammen	15-6

# 15 RAMME

## 15.1 KONSTRUKSJON OG VIRKEMÅTE

Rammen er laget som en sveiset, bøye- og vridningsstiv stigeramme.

De langsgående bærebjelkene består av to U-profiler som er stukket i hverandre. De danner et firkantet tverrnitt og er sveiset sammen i over- og underkant.

*Følgende deler er sveiset på de langsgående bærebjelkene:*

*Brakett for feste av karosseri (15-01/1)*

*Brakett for feste av motor (15-01/2)*

*Feste for støtdemper og framfjærer (15-01/3)*

*Brakett for feste av hovedgirksområde (15-01/3)*

*Brakett for feste av fordelingsgirksområde (15-01/5)*

*Brakett for karosserifeste (15-01/6)*

*Feste for bakfjærer, støtdemper og på tverrbjelken feste for bremsekraftregulator og bakre tverrgående støttestag (15-01/7)*

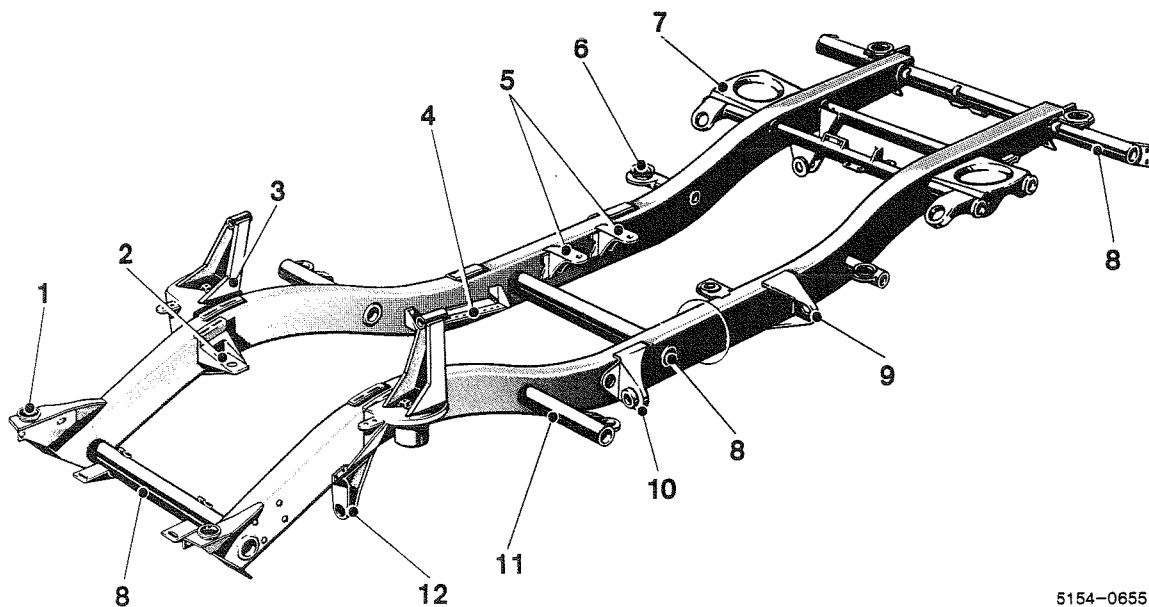
*Rammens rørtverrbjelker (15-01/8), bakre med brakett for feste av karosseri*

*Holder for bakre langsgående støttestag (15-01/9)*

*Holder for fremre langsgående støttestag (15-01/10)*

*Brakett for feste av karosseri (15-01/11)*

*Holder for fremre tverrgående støttestag (15-01/12)*



5154-0655

*Fig 15-01*

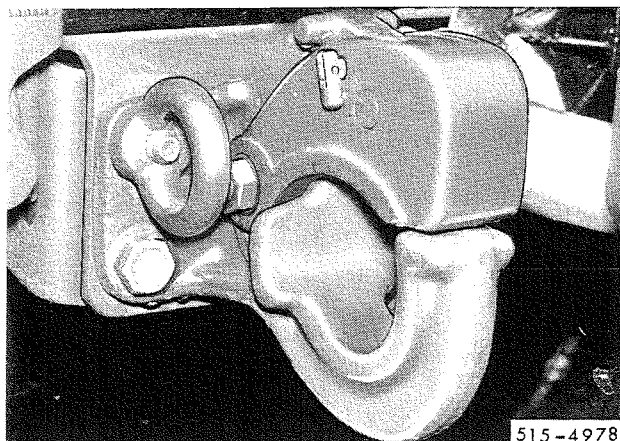
## 15.2 VEDLIKEHOLD

### 15.2.01 SMØRING AV PROSSKROKEN

Forbruksmateriell:

Smørefett, se smøreordre  
Motorolje

01. Rengjør prosskroken (15-02).
02. Smør opplagringene til de bevegelige delene med motorolje.
03. Smør prosskroken med smørefett ved kjøring med tilhenger.



515-4978

Fig 15-02

## 15.3 REPARASJON

### 15.3.01 UTSKIFTING AV DE BAKRE STØTFANGERNE

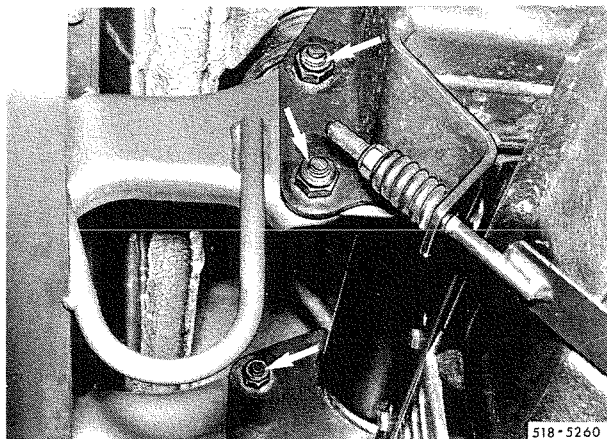
Demontering/montering av høyre og venstre støtfanger er lik.

Uttaking:

01. Løsne skruene (15-03) og ta av støtfangeren.

Innsetting:

02. Utfør innsettingen i omvendt rekkefølge.



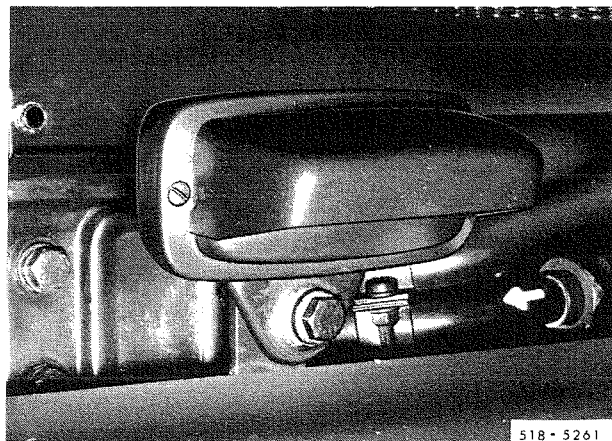
518-5260

Fig 15-03

### 15.3.02 UTSKIFTING AV STØTFANGER FORAN

Uttaking:

01. Ta stridslykten med holderen (15-04) av støtfangeren.
02. Ta av beskyttelsesplaten, se avsnitt 15.3.03.



518-5261

Fig 15-04

03. Ta ut skruene (15-05) og ta av støtfangeren.

Innsetting:

04. Utfør innsettingen i omvendt rekkefølge.

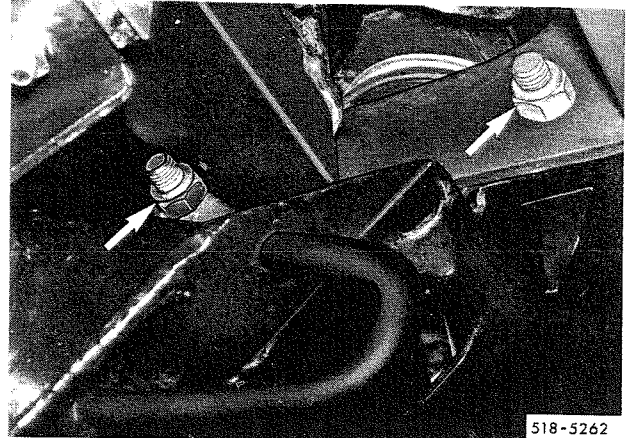


Fig 15-05

518-5262

### 3.03 UTSKIFTING AV BESKYTTELSESPLATEN UNDER RADIATOREN OG MOTOREN

Uttaking:

01. Skru av mutrene (15-06/2).
02. Ta ut skruene (15-06/1) og ta av beskyttelsesplaten.

Innsetting:

03. Utfør innsettingen i omvendt rekkefølge.

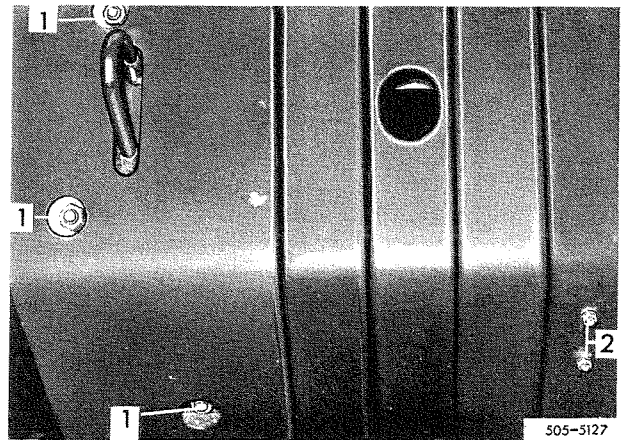


Fig 15-06

505-5127

### 3.04 UTSKIFTING AV PROSSKROKEN

Forbruksmateriell:

Smørefett, se smøreordre

Motorolje

Uttaking:

01. Skru ut skruene (15-07).
02. Skru ut skruene (15-08).

Innsetting:

03. Utfør innsettingen i omvendt rekkefølge.
04. Smør opplagringene til de bevegelige delene med motorolje.
05. Smør prosskroken med smørefett ved kjøring med tilhenger.

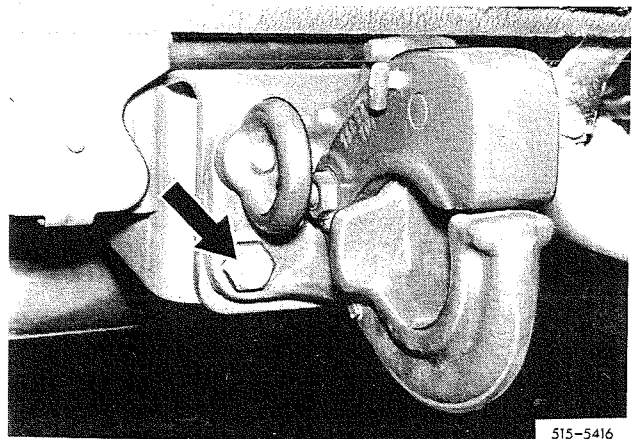


Fig 15-07

515-5416

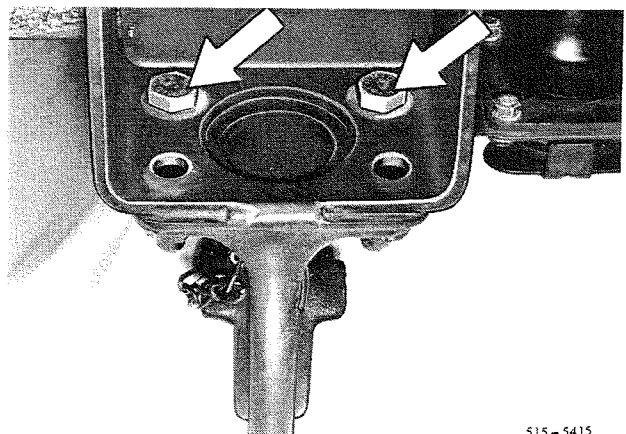


Fig 15-08

515-5415

## 15.3.05 UTSKIFTING AV RAMMEN

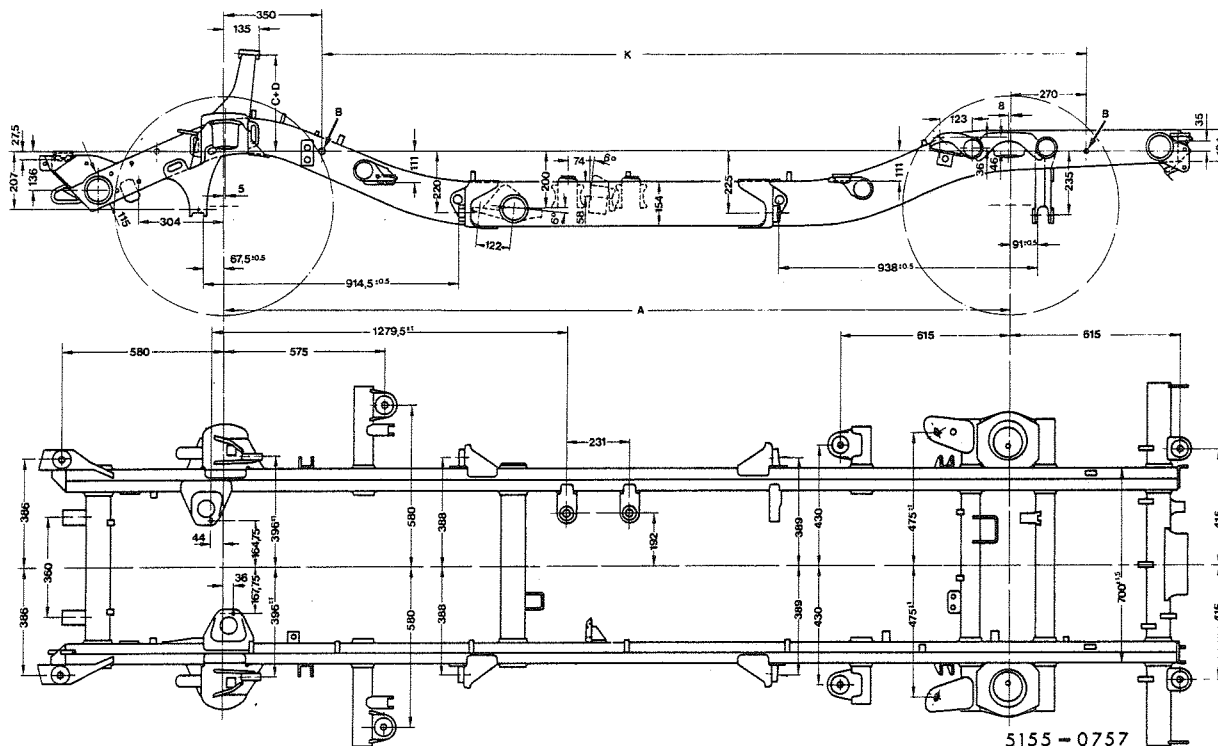


Fig 15-09

### Målepunkter

A Hjulavstånd 2850

B Kontrollboring

K Kontrollboringavstånd 2770

C Støtdemperfeste høyre 345

D Støtdemperfeste venstre 348

### Uttaking:

01. Ta av karosseriet, se avsnitt 18.3.51.
02. Ta ut motoren med girkassen, se avsnitt 01.3.04.
03. Ta ut fordelingsgirkassen, se avsnitt 08.3.05.
04. Ta av støtfangerne foran og bak, se avsnitt 15.3.01 og 02.
05. Ta av prosskroken, se avsnitt 15.3.03.
06. Ta ut drivstofftanken, se avsnitt 03.3.10 uten påfyllingsstussen.
07. Ta ut stikkontakten for tilhenger, se avsnitt 06.3.28.
08. Ta ut bremsekraftregulatoren, se avsnitt 12.3.18.
09. Ta ut betjeningsstangene og hovedsylindere for differensialsperreren, se avsnitt 10.3.26, 11.3.23, 10.3.05 og 11.3.05.
10. Ta av motorfeste foran, se avsnitt 01.3.02.
11. Ta bremserør/slanger, rør/slanger til differensialsperreren, drivstoffrør/slanger, lufterør/slanger, hastighetsmålervaieren og elektriske ledninger av rammen.

12. Ta støtdemperne av rammen, se avsnitt 16.3.01 og 16.3.02.
13. Ta ut stabilisatorstaget, se avsnitt 16.3.03.
14. Ta ut framakselen med langs- og tverrgående støttestag, se avsnitt 10.3.15.
15. Ta ut bakakselen med langs- og tverrgående støttestag, se avsnitt 11.3.11.
16. Ta ut gummidemperne foran og bak, se avsnitt 16.3.08.
17. Ta ut styresnekken og stagene, se avsnitt 14.3.02 og 14.3.06.

## 16.3.06 REPARASJON AV RAMMEN

### VIKTIG:

*Bruk kun godt uttørrede elektroder med kalkbaserte omslag ved sveising.  
Elektrodediameter: maks. 2,5 mm.*

*Strømstyrken ved sveising skal være høyst 40 A pr. mm elektrodediameter.  
Elektroden skal bare sveises med likestrøm over plusspolen.*

*Tillatt sveisetrådtykkelse ved sveising med dekk-gass er 1 - 1,2 mm.*

*Ved reparasjon kan følgende deler på rammen skiftes ut:*

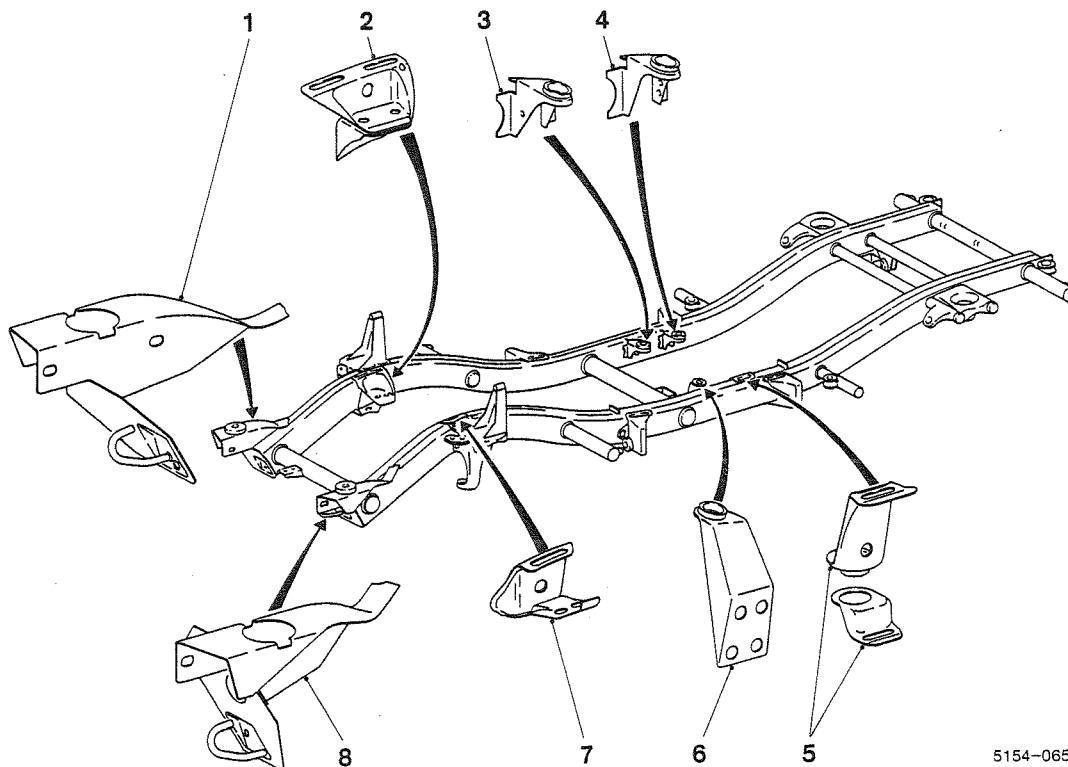
*Fremre braketter for feste av karosseri (15-10/1 og /8)*

*Brakettene for motorfester (15-10/2 og /7)*

*Brakettene for feste av fordelingsgirkassen, høyre (15-10/3 og /4)*

*Braketten for feste av fordelingsgirkassen, venstre bak (15-10/5)*

*Braketten for feste av fordelingsgirkassen, venstre foran (15-10/6)*



5154-0657